



PODER LEGISLATIVO MUNICIPAL
CÂMARA DE VEREADORES DE ITAPOÁ

Rua Mariana Michels Borges, nº 1115 - Itapema do Norte - CEP 89.249-000 - Itapoá/SC
Fone/ Fax: (47) 3443-6146 - Site: www.camaraitapoa.sc.gov.br

Moção de Apoio nº 12/2015

Autores:

Márcia Regina Eggert Soares - PSDB

Carlito Joaquim Custódio Júnior - PR

Daniel Silvano Weber - PMDB

Edson da Cunha Speack - PMDB

Ernesto Policarpo de Aquino - PSC

Geraldo Rene Behlau Weber – PSDB

Jocélio Pinheiro – PMDB

Osni Ocker - PR

Thomaz William Palma Sohn - PP

Assunto: manifesta apoio para a disponibilização de mais uma Vara Judicial ao município de Itapoá.

A Câmara Municipal de Itapoá, Estado de Santa Catarina, por unanimidade, apresenta, nos termos regimentais, a presente MOÇÃO DE APOIO ao Desembargador e Presidente do Tribunal de Justiça de Santa Catarina, Excelentíssimo Senhor Doutor Nelson Juliano Schaefer Martins, com o objetivo de expor as demandas do município de Itapoá para justificar a disponibilização de mais uma Vara Judicial nesta Comarca. Trata-se de uma ação deste Poder Legislativo de cooperação informacional com o Poder Judiciário do Estado, no sentido de otimizar a tomada de decisão a partir dos estudos para definição da localização e especialização das novas varas do Estado.

Conforme levantamento do CENSO do IBGE (Instituto Brasileiro de Geografia e Estatística - <http://goo.gl/zukkMO>), o município de Itapoá apresentou um dos maiores crescimentos demográfico da região Sul do país, de 4 mil habitantes no ano de 1991 para cerca de 14,8 mil habitantes no ano de 2010. No mesmo período, o Município também registrou um dos maiores crescimentos do Brasil em domicílios ocupados. Conforme dados da Prefeitura de Itapoá, apenas no ano de 2015 cerca de 600 famílias vieram morar em Itapoá, e há um crescimento médio de 20% (vinte por cento) no aumento de novos alunos matriculados na rede pública municipal de ensino. Portanto, a população de Itapoá já está superior aos 14,8 mil habitantes.

¹ O valor registrado no ano de 2010 foi de 14.282 em Itapoá, mas em 2011 o IBGE corrigiu o valor para 14.763 habitantes.

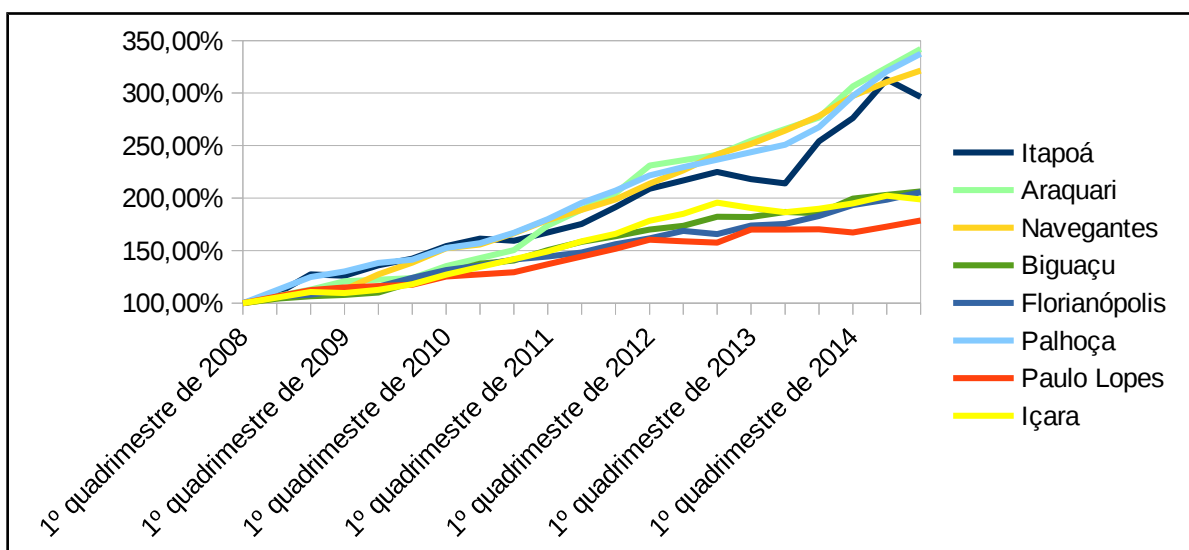
Tal fenômeno está relacionado a dois principais fatores: **1)** aumento do fluxo de veranistas e turistas para Itapoá, especialmente em virtude de sua localização privilegiada (praia mais próxima da região norte de Joinville-SC e de Curitiba-PR), em que a população já ultrapassa os 200.000 (duzentos mil) frequentadores na alta temporada (<http://goo.gl/5WIWuU>); **2)** início das operações do Porto Itapoá, responsável por um dos maiores propulsores, se não o maior, desse substancial aumento populacional, e conseqüente destaque internacional do município e abrupto aumento de novas empresas que estão se instalando em Itapoá na zona retro portuária (<http://goo.gl/6Tj0f0>).

Além do crescimento populacional, observa-se um aumento significativo na atividade econômica do Município, com a criação de novos postos de trabalho, aumento do setor de serviços e comércio, atração de novos negócios, e mudança em toda a dinâmica da economia local, especialmente na área definida no Plano Diretor conhecida como retro portuária, em que há um incremento significativo de novas empresas em franco desenvolvimento. Destaca-se os terminais de transporte multimodal e de logística.

Além do mais, a localização de Itapoá, com acesso totalmente pavimentado pela SC-417 pela administração do Excelentíssimo Sr. Governador Raimundo Colombo (<http://goo.gl/O6Lt6P>), impulsionou drasticamente todas as atividades econômicas no município de Itapoá, e beneficiou a comunidade por meio de novas oportunidade de negócios e empregos. Conforme dados do Tribunal de Contas de Santa Catarina (Tabela 1), verifica-se um crescimento médio das receitas próprias do município de Itapoá na ordem de quase 22,09% ao ano verificados nos últimos 6 anos, o que posiciona o município de Itapoá entre os 5 municípios do litoral catarinense com a maior crescimento de receitas próprias de Santa Catarina nos últimos 6 anos.

Para atestar o crescimento de Itapoá, foi proposto um gráfico com o crescimento percentual da Receita Corrente Líquida (RCL) a partir do 1º quadrimestre de 2008, com a seleção dos 4 (quatro) Municípios que apresentaram os maiores crescimentos e os 4 (quatro) Municípios que apresentaram a pior evolução da RCL do litoral de Santa Catarina, conforme a Figura 1.

Figura 1. Gráfico de evolução percentual da RCL a partir do 1º quadrimestre do ano de 2008, dos 4 maiores crescimentos e 4 menores crescimentos da RCL .



Fonte – O autor (2015).

Na análise da Figura 1, observa-se um comportamento de crescimento médio para a RCL de todos os 31 municípios do litoral de Santa Catarina. Foi considerado 100% o valor da RCL no ano de 2008, e adotado um gráfico de porcentagem de crescimento, com o objetivo de permitir a comparação de desempenho da capacidade de arrecadação e consequente incremento das receitas municipais entre todos os 31 municípios.

Para exemplificar, podemos analisar que Joinville registrou no ano de 2014 uma RCL em torno de 1,49 bilhões de reais. Já o município de São Francisco do Sul apresentou no ano de 2014 uma RCL aproximada de 214 milhões de reais. Assim, nota-se que os dois municípios apresentam economias bem diferentes, todavia a capacidade de crescimento da RCL em porcentagem é um indicador comum aos dois municípios, independente do valor da RCL. O procedimento permitiu demonstrar o desempenho individual dos Municípios, e permitiu propor comparações na taxa de crescimento das arrecadações com a RCL e da atividade econômica dos municípios.

Pode-se observar na Tabela 1, que os 4 (quatro) municípios com maior crescimento percentual da RCL foram, respectivamente, Araquari, Palhoça, Navegantes e **Itapoá**. Já os quatro piores desempenhos foram, respectivamente, Paulo Lopes, Içara, Florianópolis e Biguaçu.

Tabela 1. Lista dos 31 municípios classificados pelo crescimento da RCL no período.

Posição	Município	RCL no 1º quadrimestre 2008	RCL no 3º quadrimestre 2015	Porcentagem de crescimento da RCL no período
1º	Araquari	R\$ 20.606.705,71	R\$ 70.477.662,64	242,01%
2º	Palhoça	R\$ 93.357.870,31	R\$ 314.925.819,16	237,33%
3º	Navegantes	R\$ 56.156.340,76	R\$ 180.536.494,46	221,49%
4º	Itapoá	R\$ 22.514.706,40	R\$ 66.700.961,82	196,26%
5º	Garuva	R\$ 15.616.616,50	R\$ 44.874.803,50	187,35%
6º	Penha	R\$ 22.879.392,72	R\$ 65.178.383,94	184,88%
7º	Porto Belo	R\$ 17.538.598,73	R\$ 49.785.742,28	183,86%
8º	Bombinhas	R\$ 24.677.362,34	R\$ 69.040.254,16	179,77%
9º	Tijucas	R\$ 32.664.853,21	R\$ 88.485.789,65	170,89%
10º	Balneário Gaivota	R\$ 8.925.866,15	R\$ 23.892.905,60	167,68%
11º	Governador Celso Ramos	R\$ 14.960.582,88	R\$ 38.887.479,12	159,93%
12º	Itapema	R\$ 61.740.303,09	R\$ 158.369.295,54	156,51%
13º	Piçarras	R\$ 23.750.551,17	R\$ 60.655.895,17	155,39%
14º	Barra Velha	R\$ 24.648.785,80	R\$ 62.049.238,18	151,73%
15º	São Francisco do Sul	R\$ 84.960.166,11	R\$ 213.816.719,38	151,67%
16º	Barra do Sul	R\$ 11.075.002,07	R\$ 27.205.292,12	145,65%
17º	Imbituba	R\$ 38.950.141,51	R\$ 92.423.667,01	137,29%
18º	Itajaí	R\$ 392.947.369,24	R\$ 924.077.978,22	135,17%
19º	São José	R\$ 190.048.278,99	R\$ 446.203.314,86	134,78%
20º	Balneário Arroio da Silva	R\$ 10.669.164,82	R\$ 24.822.286,13	132,65%
21º	Joinville	R\$ 644.476.180,53	R\$ 1.489.701.362,68	131,15%
22º	Laguna	R\$ 39.571.230,11	R\$ 89.803.829,00	126,94%
23º	Passo de Torres	R\$ 7.804.745,88	R\$ 17.282.018,07	121,43%
24º	Araranguá	R\$ 49.481.164,32	R\$ 108.580.608,53	119,44%
25º	Balneário Camboriú	R\$ 226.911.452,54	R\$ 491.838.815,74	116,75%
26º	Jaguaruna	R\$ 19.303.313,46	R\$ 41.008.944,39	112,45%
27º	Garopaba	R\$ 21.793.011,18	R\$ 45.854.404,15	110,41%
28º	Biguaçu	R\$ 57.699.614,71	R\$ 119.100.950,96	106,42%
29º	Florianópolis	R\$ 576.235.585,66	R\$ 1.185.469.025,05	105,73%
30º	Içara	R\$ 55.947.564,80	R\$ 111.191.579,94	98,74%
31º	Paulo Lopes	R\$ 8.328.469,44	R\$ 14.875.196,44	78,61%

Fonte: O Autor (2015).

Também é necessário informar o processo de ampliação do Porto Itapoá, do incremento da arrecadação de impostos estaduais e municipais. Atualmente o Porto Itapoá tem capacidade para movimentar 500 mil TEU's por ano. Com o projeto de ampliação, a área do pátio irá aumentar de 146 mil m² para 455 mil m², situação que, juntamente com o píer de atracação ampliado, poderá possibilitar a movimentação de até 1,6 milhões de TEU's por ano. Inclusive, em reportagem publicada nessa quinta-feira (16/04), no jornal Portos e Navios, o Porto Itapoá, já é o sexto do país em movimentação de contêineres, com 470 mil Teus (medida padrão para contêineres de 20 pés). Itapoá está à frente do histórico Porto do Rio de Janeiro – que completou seu centenário em 2010. A ampliação já consta com autorização prévia do IBAMA e resultará num incremento avassalador na capacidade operacional do Porto Itapoá, que poderá representar uma operação portuária dos atuais 470 mil para 1,6 milhões de TEU's por ano (<https://goo.gl/vOAYXA>).

O município de Itapoá é um orgulho para o Estado de Santa Catarina, seja pelas suas belezas naturais, e/ou pelo forte crescimento econômico e aumento de arrecadação de impostos municipais e estaduais, entretanto, o crescimento muito acelerado da economia e principalmente da população de Itapoá exigem respostas mais rápidas e eficientes do Poder Público. Há a necessária contrapartida do Estado para o oferecimento de serviços públicos, especialmente nas áreas da educação, saúde, segurança pública, infraestrutura e **justiça**.

Sobre a atuação do Poder Judiciário em Itapoá, os vereadores reconhecem, por unanimidade, que temos uma Comarca com sede própria que é muito respeitada e que cumpri com seus deveres constitucionais, mas que dado ao forte crescimento de Itapoá, nota-se a necessidade de atenção e ações do Tribunal de Justiça de Santa Catarina para garantir a continuidade na eficiência da prestação dos serviços públicos. É preciso medidas para mantermos o excelente atendimento do Poder Judiciário neste Município, e para tanto, os vereadores que subscrevem apresentam o apelo pela instalação de uma nova Vara Judicial na Comarca de Itapoá.

Sobre a situação do atendimento da Vara Única da Comarca de Itapoá, conforme dados atualizados neste mês de dezembro de 2015, o total do acervo da Vara Única de Itapoá consta com 28.994 (vinte e oito mil novecentos e noventa e quatro) processos tanto físicos quanto eletrônicos. Trata-se de um número muito elevado e com a criação de nova Vara, espera-se diminuir o acervo total da Comarca de Itapoá.

De janeiro até dezembro de 2015 deram entrada na Vara Única de Itapoá o total de 3.255 processos físicos e 1.480 processos eletrônicos, com o total de 4.735 novos processos apenas no ano de 2015, conforme dados atualizados em 07 de dezembro de 2015.

Para exemplificar, conforme informações obtidas pelos vereadores de Itapoá, no mês de dezembro de 2015 deram entrada cerca de 300 novos processos na Comarca, e a Excelentíssima Senhora Doutora Juíza de Direito da Vara Única da Comarca Fabrícia Alcantara Mondin conseguiu viabilizar o julgamento de 409 processos, portanto com o saldo positivo de 109 processos. É uma redução significativa, mas para um universo de 28.994 processos do acervo total da Comarca, essa redução acaba não sendo suficiente.

Para se entender a dimensão do problema, normalmente uma Vara do município de Joinville, por exemplo, possui cerca de 7 a 8 mil processos do acervo total. Portanto, é necessário a busca do desdobramento e criação de uma nova Vara

em Itapoá, para que a Justiça consiga melhorar a sua eficiência, especialmente se considerarmos a perspectiva de forte crescimento demográfico e econômico de Itapoá para os próximos anos.

Antigamente a Vara Única de Itapoá possuía um perfil em que a maioria dos processos eram do Executivo Fiscal do Município de Itapoá, de processos considerados de execução mais simples. Agora, nota-se uma mudança nesse perfil no atendimento da Vara, em que há mais processos criminais em virtude do aumento da violência, com o registro de uma média de aproximadamente 1 (um) juri popular por mês, sendo que no ano de 2015 foram registrados 12 (doze) homicídios em Itapoá. Também há grande número de ações de indenização dos pescadores pela instalação do Porto, questões ambientais, ações possessórias e de usucapião com forte demanda, loteamentos irregulares, ações civis públicas, questões de improbidades administrativas. Portanto, verifica-se que o perfil da Comarca mudou e não existe mais apenas ações do Executivo Fiscal como era constatado na origem da Comarca.

Assim, vimos por meio deste externar nossa preocupação com o andamento dos trabalhos do Poder Judiciário em Itapoá. Os vereadores que subscrevem agradecem a atenção para a situação do município de Itapoá e sugerem a criação de uma nova Vara na Comarca deste Município.

É a Moção.

Câmara Municipal de Itapoá/SC, em 02 de dezembro de 2015.

Márcia Regina Eggert Soares – PSDB

Carlito Joaquim Custódio Júnior – PR

Daniel Silvano Weber – PMDB

Edson da Cunha Speack – PMDB

Ernesto Policarpo de Aquino – PSC

Geraldo Rene Behlau Weber – PSDB

Jocélio Pinheiro – PMDB

Osni Ocker – PR

Thomaz Willam Palma Sohn – PP